

# 逸飞股票操盘训练工具

# 用户手册

## 目 录

1 引言 .....	4
1.1 编写目的 .....	4
2 软件概述 .....	5
2.1 软件功能 .....	5
2.2 软件运行 .....	5
2.3 系统要求 .....	5
3 系统使用 .....	6
3.1 开启一个新训练.....	6
3.1.1 股票列表窗口 .....	7
3.1.2 K 线训练窗口 .....	8
3.1.3 定制版面.....	10
3.2 结束一个训练.....	12
3.2.1 撰写训练总结 .....	12
3.2.2 训练档案的管理及使用 .....	14
3.3 选股训练 .....	15
3.3.1 开始选股训练.....	15
3.3.2 趋势训练和选股训练的结合.....	17
3.4 股票快速筛选.....	18
3.5 快速切换到上次操作的股票 .....	20
3.6 进行多股对比.....	21
3.7 更新训练软件的数据 .....	22

3.7.1 查看本机数据的起止日期 .....	22
3.7.2 使用通达信股票软件下载盘后历史数据 .....	23
3.7.3 导入数据到逸飞股票操盘训练工具中 .....	25
3.8 增加个股数据到训练软件中 .....	25
3.8.1 支持导入数据的格式 .....	26
3.8.2 准备数据.....	27
3.8.3 导入数据.....	29
3.8.4 验证导入是否成功 .....	31

# 1 引言

## 1.1 编写目的

在使用真钱交易之前，进行模拟训练是有好处的。虽然模拟交易的心理感受和实战交易时有所不同，但您可以在轻松的环境下实践你的交易技术并关注交易原则。模拟交易可以让你在不亏钱的前提下磨炼你的交易技术。

最好的形成技术的方法就是模拟交易，逸飞股票操盘训练工具基于中国股市历年来完全真实的历史数据，构建模拟平台。平台是永不停市的股票操盘训练机。真实的沪深股市，每天只开市 4 个小时，训练软件可以提供 24 小时不间断的训练，通过模拟平台，您可以随时验证自己的想法，通过不断试错、总结和分析，最终形成一套稳定的交易系统；平台是个试金石，炒股书籍，宣扬的神乎其神的各种炒股技术好不好，在平台上检验一下立见分晓。平台帮您节省金钱。在平台上训练和用真钱进行实盘操作的区别，能够节省您的金钱，也许会有人说，模拟训练没有实盘操作的心态，所以怎么训练都不管用的，但事实上是，在训练中您都大幅亏损，怎么能指望在股市中稳定盈利。当然，我们并不是反对您进行实盘操作，我们提倡的是实盘和模拟结合起来，初入股市，可以模拟训练到一定程度后，再进行实盘操作。在实盘操作的过程中，结合实盘过程再用模拟训练不断总结，交易也许会更好。

## 2 软件概述

### 2.1 软件功能

(1)可以指定或者随机选择一只股票进行趋势训练。

(2)所有股票都同步到训练的模拟日期，有丰富的分析功能，可以涨幅排序、热点板块、综合统计排名。

(3)支持自编公式和公式选股。可以用来验证和熟悉公式的使用。

(4)支持股票的多周期 K 线，有 5 分钟，15 分钟，30 分钟，60 分钟，120 分钟，日线，周线，月线，多日线等多个周期。

(5)可以查看分时走势图，并支持分时走势图级别的训练。

### 2.2 软件运行

本系统运行在 PC 及其兼容机上，使用 WINDOWS 操作系统，在软件安装后，直接双击桌面图标，就可以运行软件。

### 2.3 系统要求

Windows XP 以上系统，4G 及以上内存。

## 3 系统使用

### 3.1 开启一个新训练

点击“开始训练”的图标，会弹出训练属性设置窗口，根据实际需要设置属性窗口。

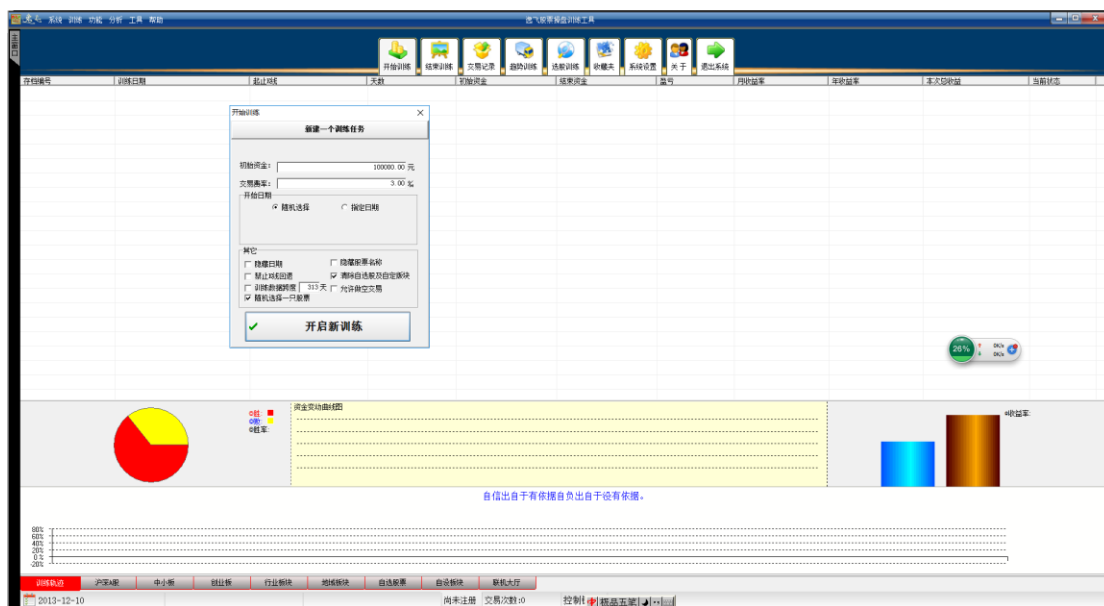


图 3-1 开始训练的主窗口

属性说明:

- 初始资金:本次训练初始资金的数量;
- 手续费率:本次训练手续费率。
- 开始日期:本次训练从什么日期开始，有两个选择，分别是“随机选择”和“指定日期”。
- 隐藏日期：在训练中不显示日期
- 隐藏股票名称：在训练中不显示股票的名称
- 清除自选股及自定板块：在训练开始前先清除自选股及自定板块；

- 数据跨度：从训练结束日期到开始日期中间经过的交易日。
- 随机选择一只股票：开始训练后随机从股票列表中选择一只股票做为训练标的。

设置好后，点击“开启新训练”按钮，进入训练界面。训练界面分别有股票列表显示窗口、K线训练窗口和定制版面。

### 3.1.1 股票列表窗口

股票列表窗口通过列表的形式显示所有股票的信息。显示信息有“代码”、“股票名称”、“涨幅”、“现价”、“涨跌”、“今开”、“最高”、“最低”、“板块”等信息。

证券	代码	名称	涨幅↓	现价	涨跌	今开	最高	最低	昨收	量比	板块
144	ab600537	亿晶光电	1.44%	39.89	0.55	39.00	39.00	37.50	38.31	1.46	电子
145	ab600562	恒鑫科技	1.44%	38.15	0.54	37.50	38.63	36.72	37.59	1.46	日用品
146	ab600478	国瑞科技	1.42%	24.20	0.34	24.00	24.79	23.70	23.86	0.80	电子
147	sz300101	派诺科技	1.41%	33.09	0.45	32.45	33.95	31.79	32.83	0.78	机械设备
148	ab600366	宇通客车	1.39%	15.23	0.21	15.00	15.30	14.32	14.95	1.76	有色金属
149	sz300027	华谊兄弟	1.38%	15.35	0.21	15.00	15.35	14.80	15.14	0.89	传媒教育
150	sz002161	远望谷	1.38%	23.44	0.32	22.78	23.95	22.77	23.12	1.52	电子
151	sz002145	中钢钛白	1.37%	9.60	0.13	9.39	9.77	9.31	9.47	0.84	化工化纤
152	ab600712	南宁百货	1.34%	9.84	0.13	9.60	10.21	9.56	9.71	2.31	零售连锁
153	ab600257	大湖股份	1.30%	9.34	0.12	9.22	9.64	9.22	9.22	2.64	食品饮料
154	sz002051	中汇国际	1.29%	29.12	0.37	28.60	29.95	28.43	28.75	1.75	建筑工程
155	ab600462	石钢纸业	1.27%	6.26	0.08	6.26	6.55	6.19	6.28	2.48	造纸印刷
156	sz000987	广州友谊	1.27%	22.04	0.29	22.54	23.18	22.35	22.75	1.37	零售连锁
157	ab600145	*ST新亿	1.25%	9.83	0.12	9.56	10.05	9.42	9.56	0.79	建材
158	sz000430	张裕A	1.25%	8.92	0.11	8.79	8.99	8.71	8.81	1.85	葡萄酒
159	sz002566	益盛药业	1.25%	33.43	0.41	32.90	33.34	32.49	32.83	1.07	医药生物
160	ab600117	晋平特钢	1.21%	19.85	0.13	19.60	19.60	19.50	19.72	1.98	钢铁
161	ab600535	天士力	1.20%	42.00	0.50	41.29	42.59	41.84	41.80	3.39	医药生物
162	ab600163	中国能源	1.19%	5.11	0.06	5.01	5.23	4.98	5.06	1.73	造纸印刷
163	ab600141	兴发集团	1.18%	21.79	0.25	21.37	21.96	21.39	21.54	1.27	化工化纤
164	sz002477	雏鹰农牧	1.15%	33.33	0.38	32.75	34.13	31.70	32.95	2.07	食品饮料
165	ab600521	华海药业	1.14%	15.02	0.17	14.60	15.50	14.63	14.85	1.73	医药生物
166	sz002004	华邦健康	1.14%	46.04	0.52	45.47	46.29	45.22	45.92	0.69	医药生物
167	ab600898	国电电力	1.12%	7.23	0.03	7.11	7.23	7.11	7.15	1.44	电力
168	sz000739	鲁商置业	1.12%	19.34	0.12	19.60	19.60	19.47	19.72	0.70	医药生物
169	sz002422	科伦药业	1.12%	63.15	0.70	62.00	64.30	61.81	62.45	2.36	医药生物
170	sz002014	永新股份	1.11%	16.45	0.18	16.11	16.78	15.96	16.27	2.53	化工化纤
171	ab600436	片仔癀	1.09%	65.72	0.71	64.40	66.19	64.37	65.01	1.77	医药生物
172	ab600225	天津松江	1.08%	7.48	0.08	7.36	7.73	7.22	7.40	3.80	房地产
173	ab600379	宝光股份	1.08%	12.22	0.13	12.10	12.35	12.01	12.09	1.06	电气设备
174	sz002322	理士监测	1.05%	53.00	0.55	52.45	53.09	51.09	52.45	1.44	电气设备
175	sz000707	双环科技	1.04%	11.68	0.12	11.43	11.72	11.27	11.56	1.14	化工化纤
176	sz000602	*ST金马	1.02%	30.62	0.31	30.26	30.95	29.04	30.37	1.00	有色金属
177	sz000937	久联发展	1.02%	24.37	0.25	24.54	25.12	24.80	24.62	1.39	化工化纤
178	sz000527	美的电器	1.01%	15.04	0.15	14.78	15.20	14.62	14.86	0.82	家电
179	sz002261	众生药业	1.00%	22.45	0.22	22.00	22.42	21.25	21.12	1.49	医药生物

图 3-2 股票列表窗口

- (1)显示训练当前的模拟日期。鼠标左键单击可以快速跳转训练模拟日期。
- (2)功能按钮区。点击按钮执行相应的功能。
- (3)股票列表区。显示股票的相关信息，鼠标左键双击股票

名称或者回车可以切换到 K 线窗口，可以使用鼠标中轮或者键盘的上下方向键前后滚动；点击列表框的标题栏可以排序。

➤ (4) 板块标签区。点击标签可以切换到相应的板块。

### 3.1.2 K 线训练窗口



图 3-3 K 线训练窗口

相关区域说明：

➤ (1) K 线图显示区域。鼠标双击 K 线图空白处，切换十字光标，再双击隐藏十字光标；鼠标双击 K 线实体，查看所点击 K 线的分时走势图；单击鼠标右键，弹出功能菜单。

➤ (2) 功能按钮区域，鼠标点击按钮，执行相应的功能。

➤ (3) 信息显示区域。显示股票名称、代码、训练日期、开、高、低、收、量等股票信息。显示资金及持仓信息。

➤ (4) 训练对照区域。点击相应的标签，可以看到资金曲线，



大盘，分时走势图，大盘分时势图，筹码分布等操盘辅助信息。


➤ (5) 指标切换及模板管理区域。可以在这里切换主副图指标及管理模板。


➤ (6) 更改指标参数区域，鼠标点击可以此处会弹出菜单，更改指标，指标的参数。

### 功能按钮说明:

鼠标移动到按钮下面停止一会，会出来该按钮的功能说明。


➤ (1) “”结束当前的训练，进入训练总结模式。


➤ (2) “”播放次日的分时走势图，进行分时级别的训练。

➤ (3) “”查看模拟交易的记录。

➤ (4) “”查看所有股票的列表行情。

➤ (5) “”查看当前股票的分时走势图。

➤ (6) “”打开公式管理器，新建或者修改公式。

➤ (7) “”切换股票周期，分别对应 5 分钟，15 分钟，30 分钟，60 分钟，日，周，月，多日周期。

### 常用热键说明:

为了方便使用，在此窗口中定义了一些热键

➤ TAB 键 下一 K 线;

➤ (2) ↑↓ 方向键，放大和缩小 K 线图;

➤ (3) ←→ 方向键，移动 K 线图;

- (4)CTRL+Z 添加到自选股或者自定板块中。
- (5)F3, F4 查看上证或者深证指数;
- (6)CTRL+O 叠加指数
- (7)CTRL+R 查看所属板块
- (8)CTRL+Y 设置条件预警
- (9)CTRL+H 查看模拟操作记录
- (10)F5 键, 分时/日线切换

### 3.1.3 定制版面

定制版面功能是为实现用户个性化的训练版面要求而设计。

#### ◇ 建立新版面

1. 点击“定制版面”的标签，会弹出管理菜单，点击菜单上的“新建空白版面”菜单项。



图 3-4 定制版面中的建立新版面

2.在空白处点击鼠标右键，弹出版面管理菜单，根据自己的需要点击菜单项“左插入、右插入、上插入、下插入”拆分好版面，菜单项“设置单元”设置好每个子窗口的显示属性。

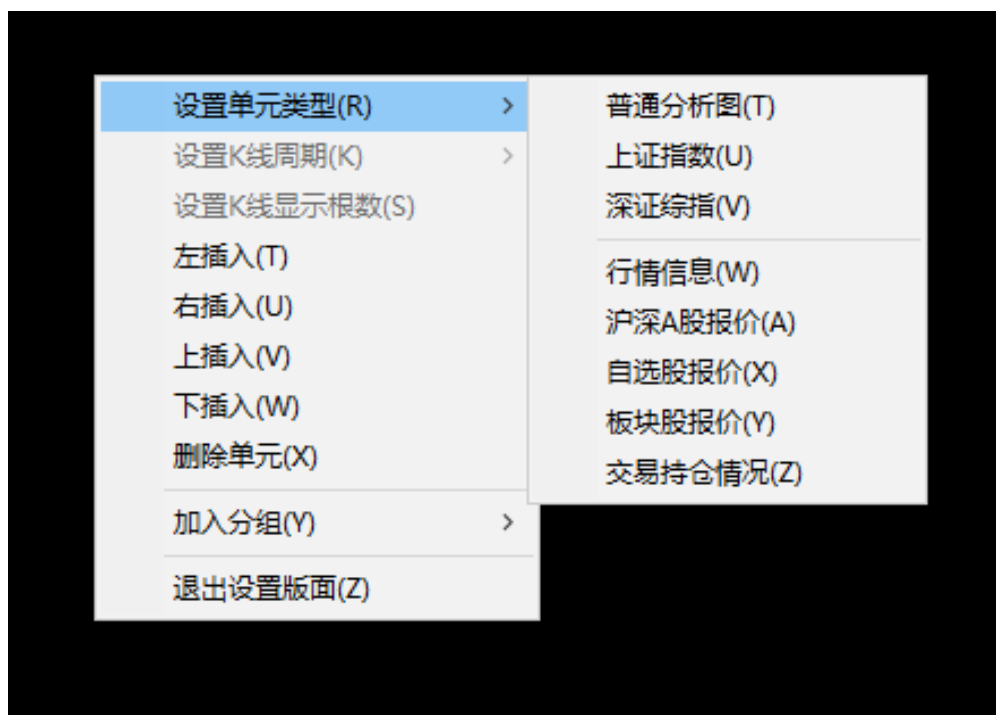
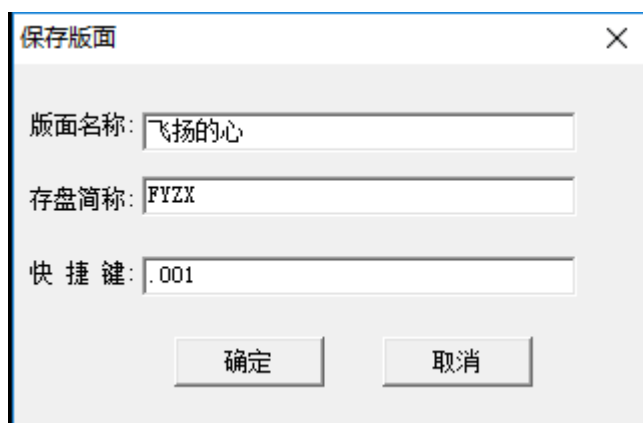


图 3-5 版面管理菜单

3.设计好版面后，从版面管理菜单中选择“退出设置版面”，设置版面名称，存盘简称，快捷键后，点“确定”按钮



➤ 版面名称：请给您设计的版面起一个响亮的名称。

➤ 存盘简称：可以是版面名称的拼音首字母

➤ 快捷键:使用定义的这个快捷键可以快速调出来定制版面。

#### ✧ 修改定义的版面

先切换到待修改的版面，然后点击“定制版面”标签，在弹出的菜单中选择修改版面。

#### ✧ 删除版面

先切换到待删除的版面，然后点击“定制版面”标签，在弹出的菜单中点击“删除版面”菜单项。

#### ✧ 使用定制版面训练

在定制版面窗口的最下方，是定制版面训练功能区。通过点击功能区的按钮来完成训练。



图 3-6 定制版面功能区

## 3.2 结束一个训练

当训练到达设定的结束日期，或者手动点击“结束按钮”功能按钮结束当前的训练。软件自带跳转到交易记录窗口，此时可以进行本次训练总结。

### 3.2.1 撰写训练总结

训练结束后，开始总结本次训练得失。填写交易理由，显示的窗口如下：



图 3-7 交易总结窗口

- (1)资金曲线:用不同的颜色显示资金曲线和上证指数走势,一目了然的看出操作好坏。
- (2)操作记录:列出每次的交易记录及相关的参数。
- (3)K线图:对应每次交易记录的K线图
- (4)统计:对本次训练交易情况的一个总的统计。
- (5)点击“交易理由”按钮,填写每次交易记录的理由,填写完毕后,点击“提交”按钮提交。
- (6)需要更详细的分析,可以双击“K线图”窗口,进入详细分析窗口。



图 3-8 详细的交易理由撰写窗口

### 3.2.2 训练档案的管理及使用

每次结束训练后，训练档案会自动保存。这些训练档案可以被利用，在以后的时间可以调入档案查阅、重新训练及接着上次训练继续操作。在训练档案列表上点击鼠标右键，会弹出档案管理菜单，点击相应的菜单项来完成调入，删除等功能。



图 3-9 训练档案

### 3.3 选股训练

选股训练功能训练的是短线选爆发股票的能力。主要原理是先从股票池中选出一只满足您设定条件的股票，然后随机选出 20 只股票，这 21 只股票混合在一起，然后多图呈现出来，通过图形对比和分析，找出来符合条件的那只股票。通过长期的选股训练，培养出挑选股票的直觉和机械反应，一看图形就大概知道未来几天涨势如何。

#### 3.3.1 开始选股训练

点击“选股训练”按钮进入选股训练模式，会弹出如下窗口：

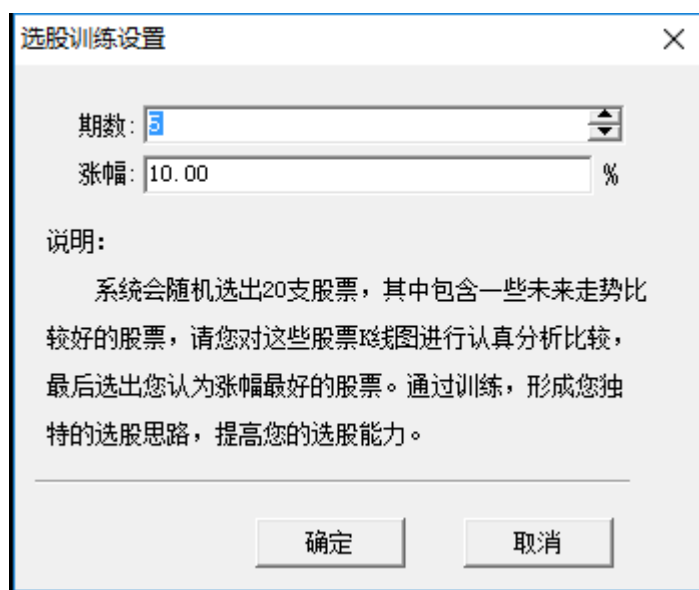


图 3-10 选股训练设置

- 期数：交易日天数。
- 涨幅：在未来设定期数范围内最高涨幅。



图 3-11 选股训练 多图对比

➤ 二股同列、四股同列、六股同列、九股同列按钮设置屏幕显示 K 线图的数量。

➤ 冻结股票：固定当前选中的股票窗口，上、下翻页的时候不再变动。

➤ 草稿纸：可以用鼠标拖动随意涂抹，方便思考。

➤ 我选好啦：通过分析和对比，股票选出来后，鼠标点击该股票选中，然后点这个按钮，会出来是否成功的提示。

➤ 涨幅提示：点击这个按钮，会提示当前多图股票的未来最高涨幅（设定的期数内）

双击 K 线图，进入单图选股窗口模式。ESC 键关闭当前单图，返回多图选股训练模式。





图 3-12 单图选股训练窗口

### 3.3.2 趋势训练和选股训练的结合

可以将趋势训练和选股训练结合起来，具体方法是，按 F3 调出上证指数的走势，点击“下一 K 线”按钮向后走，当感觉大盘可以操作的时候，点击下图所示按钮，进入选股训练模式。



图 3-13 在趋势训练中进行选股训练

在选股训练模式下，点击如下按钮可以退出回到趋势训练模式。



序号	股票代码	股票名称	最高涨幅
1	sh600782	新钢股份	
2	sh600393	东华实业	
3	sz300072	三聚环保	
4	sz002664	信质电机	

图 3-14 退出选股训练

### 3.4 股票快速筛选

阶段统计排行是非常强大的股票筛选功能，利用这个工具可以非常方便的进行股票的筛选。

按住鼠标右键不放，然后移动鼠标在 K 线图上圈出要统计的 K 线，放开鼠标右键，会弹出功能菜单，点击“阶段统计排行”菜单项执行阶段统计排行功能。

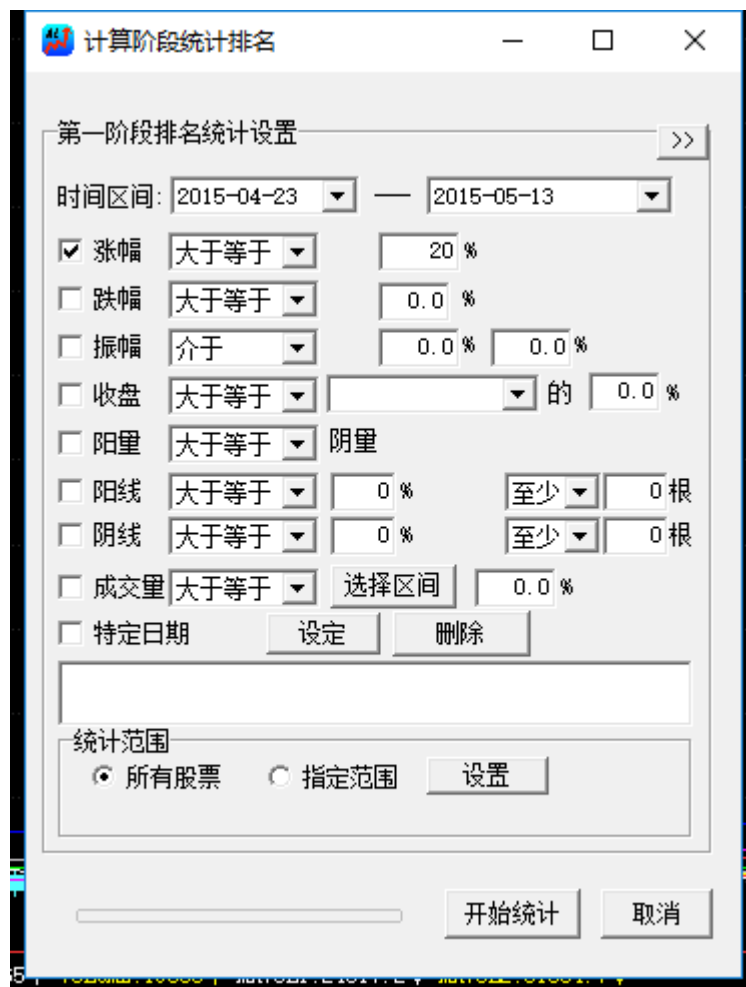


图 3-15 阶段统计排名

开始设定阶段排名统计条件、统计范围，点击“开始统计”按钮执行统计。比如我希望能够选出在这段区间涨幅大于 20% 的股票，设置如上图。可以多选条件，条件与条件是“与”的关系，筛选出来的股票需要满足所有设定的条件。

如果希望对第一阶段筛选出来的股票再次筛选，点击“>>”按钮，展开第二阶段筛选功能。



图 3-16 多重筛选

### 3.5 快速切换到上次操作的股票

在主菜单-训练中点击“已操作股票历史”菜单项，或者 CTRL+H 热键。双击列表中的股票代码可以快速切换到已经操作过的股票。

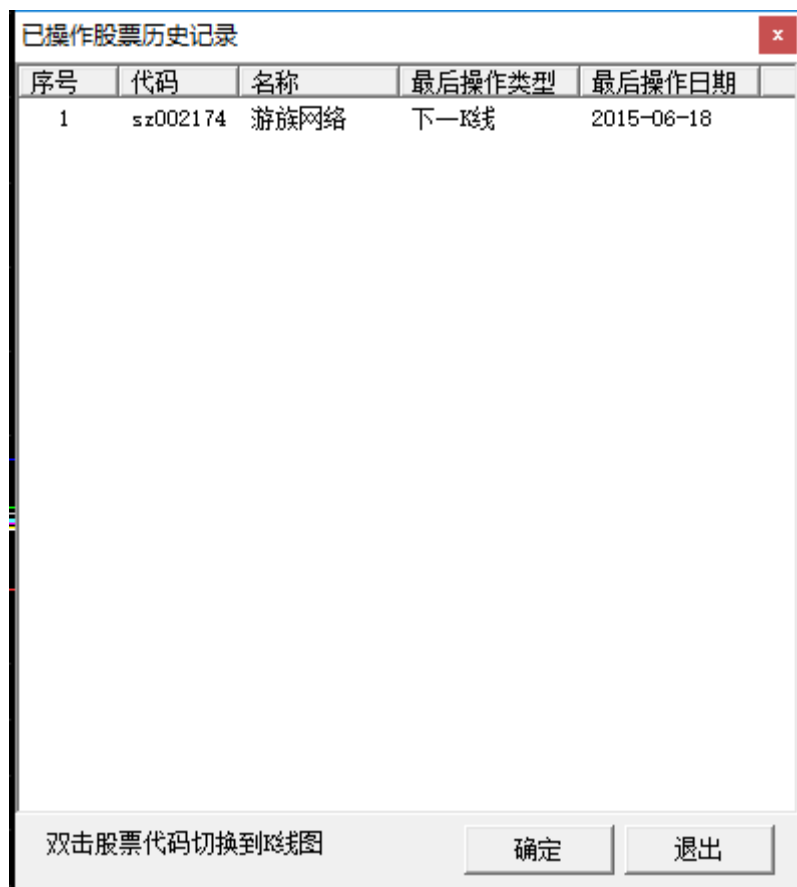


图 3-17 已操作股票历史记录

### 3.6 进行多股对比

多股对比功能可以对几只股票的日 K 线走势和分时走势进行精细的对比。输入“91”或者在主菜单-分析中执行菜单项“多股对比”。

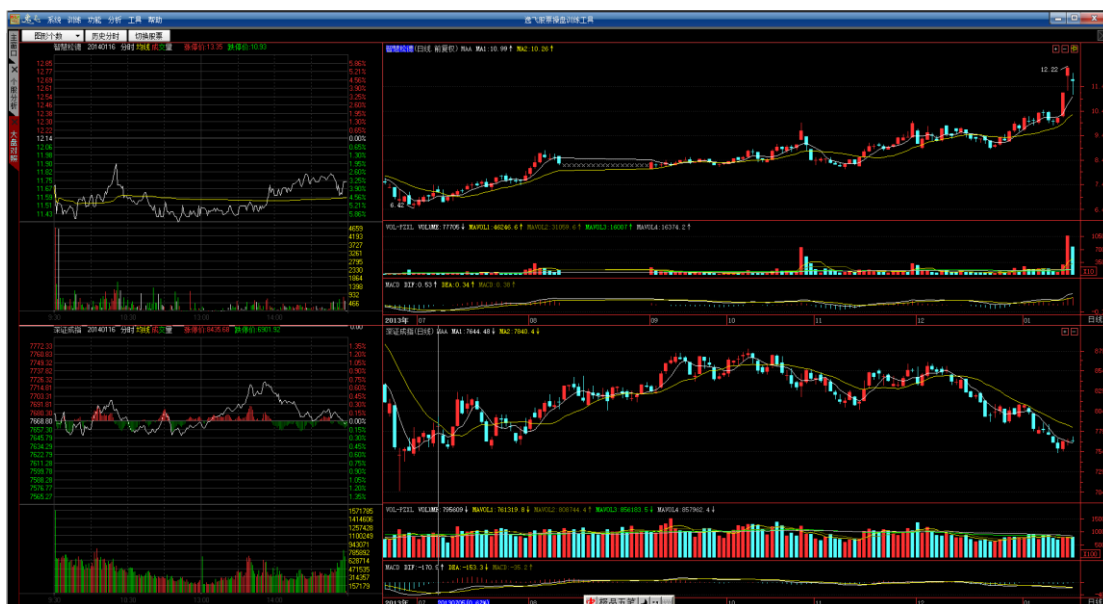


图 3-18 多股对比

- 上下两个版面按日期对齐，如果股票存在停牌，会在未开盘的日期显示“X”符号。
- 双击 K 线实体，显示分时走势图的对比

## 3.7 使用通达信的盘后历史数据来更新数据

### 3.7.1 查看本机数据的起止日期

◇ 打开逸飞股票操盘训练工具，点击“关于”按钮，可以看到本机数据的起止日期

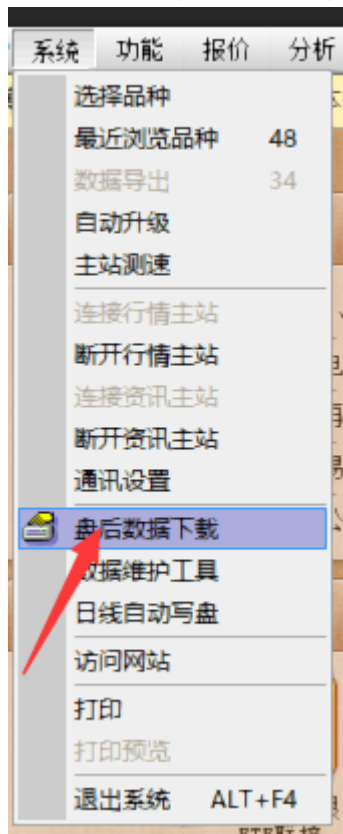
天数	初始资金	结束资金	盈亏	月收益
21		100000元	49669元	亏
1449		100000元	118692元	盈
49		100000元	81682元	盈



- ◇ 分别记下日线数据、5分钟数据、分时数据的截止日期，本例是均截止到2016年8月31日

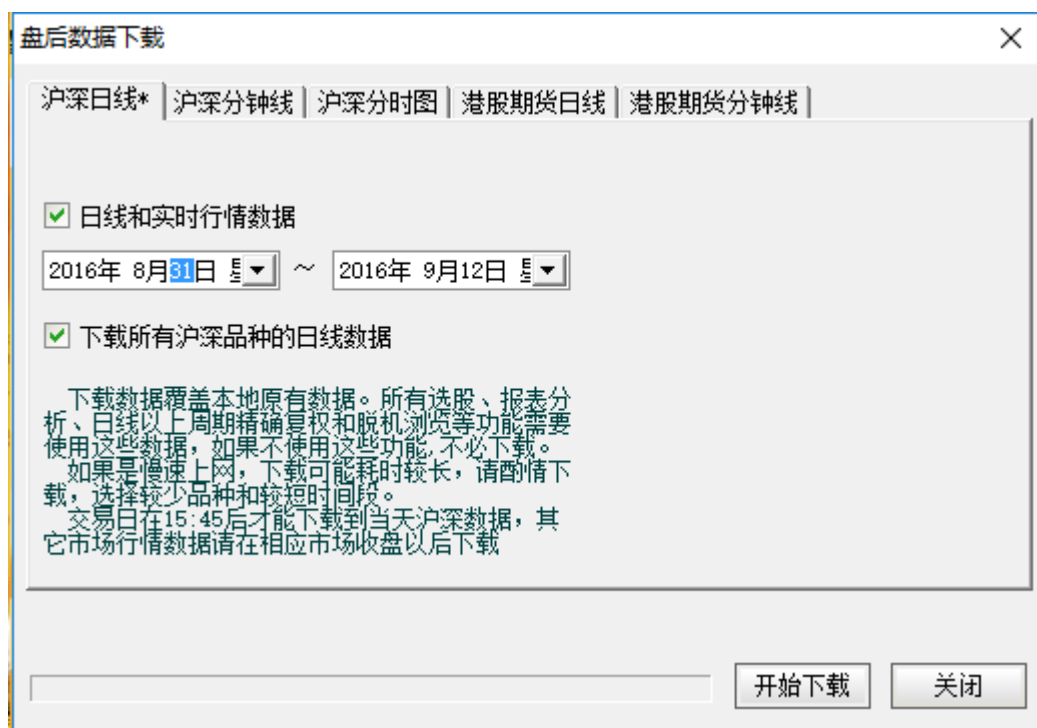
### 3.7.2 使用通达信股票软件下载盘后历史数据

- ◇ 打开通达信，点开主菜单中的“盘后数据下载”功能



- ◇ 设定下载的开始日期和下载的数据种类。开始日期处填写步骤一记录下来的训练软件

数据截止日期。



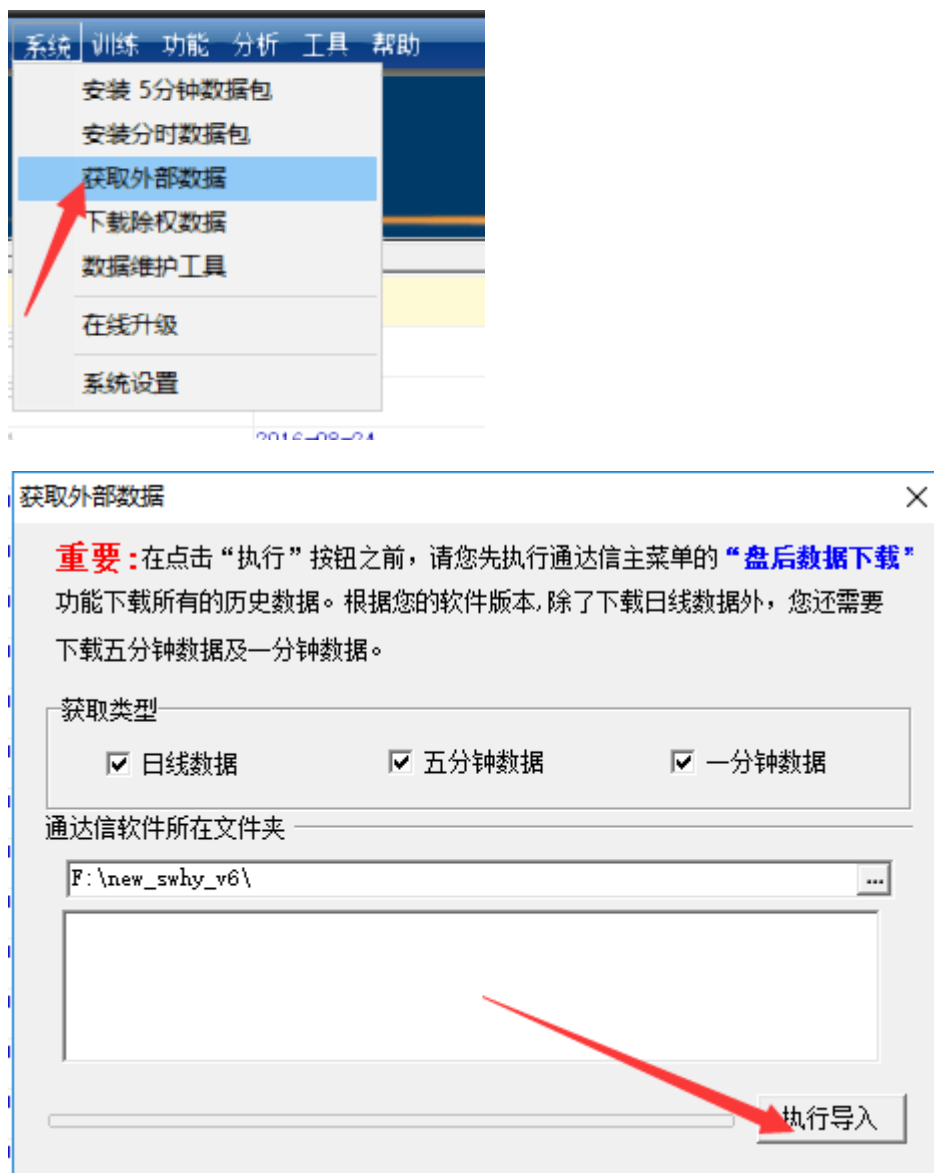
◇ 点击开始下载，等待下载完成。下载完成后不要关闭“通达信”软件

◇



### 3.7.3 导入数据到逸飞股票操盘训练工具中

- ◇ 下载完成后，不要关闭通达信软件，使用逸飞股票操盘训练工具的获取外部数据功能来导入通达信的盘后下载安装



### 3.8 增加个股数据到训练软件中

使用数据导入功能，可以将逸飞股票操盘训练工具中没有的股票添加进来用于训练。注：只限于股票数据。

### 3.8.1 支持导入数据的格式

支持两种导入格式：

1.通达信盘后下载的历史数据

2.文本文件。格式如下：

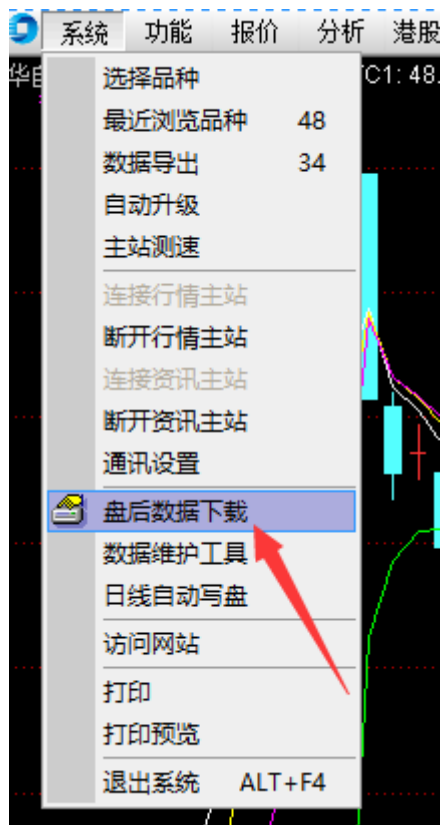
```
2014/01/02,09:35,17.63,17.63,17.51,17.51,181.00,318755.00  
2014/01/02,09:40,17.46,17.46,17.36,17.38,109.00,189980.00  
2014/01/02,09:45,17.38,17.58,17.38,17.58,271.00,473275.00  
2014/01/02,09:50,17.58,17.79,17.58,17.79,362.00,639148.00  
2014/01/02,09:55,17.79,17.80,17.64,17.80,655.00,1162511.00
```

只能导入 9:30 开盘，3: 00 收盘的数据种类，不支持导入期货数据。

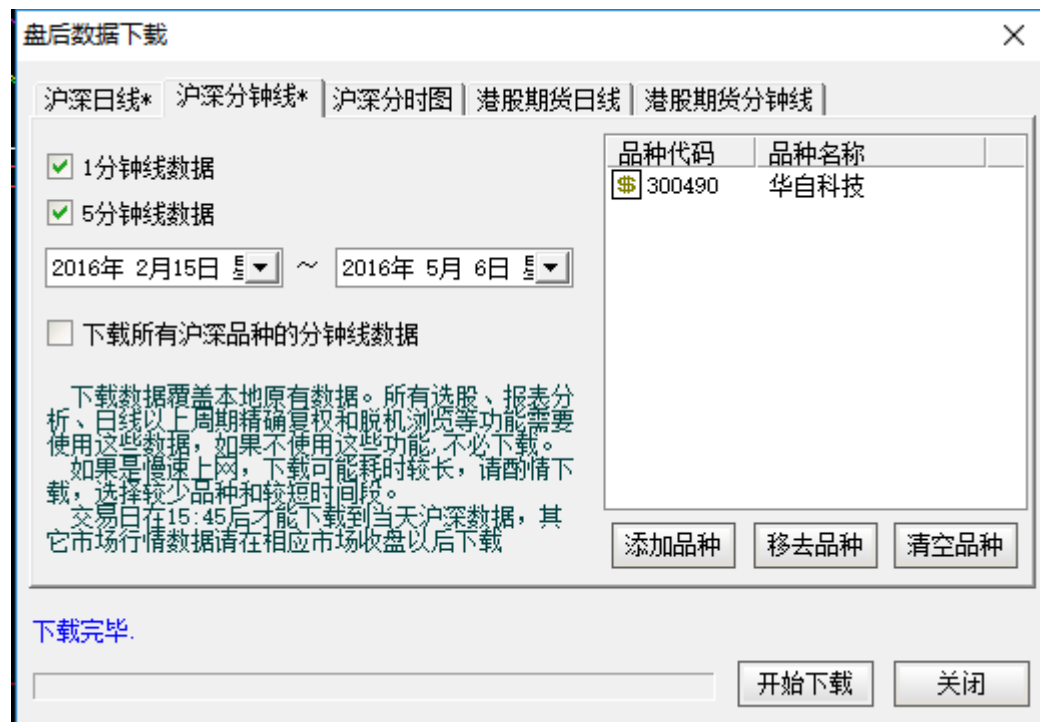
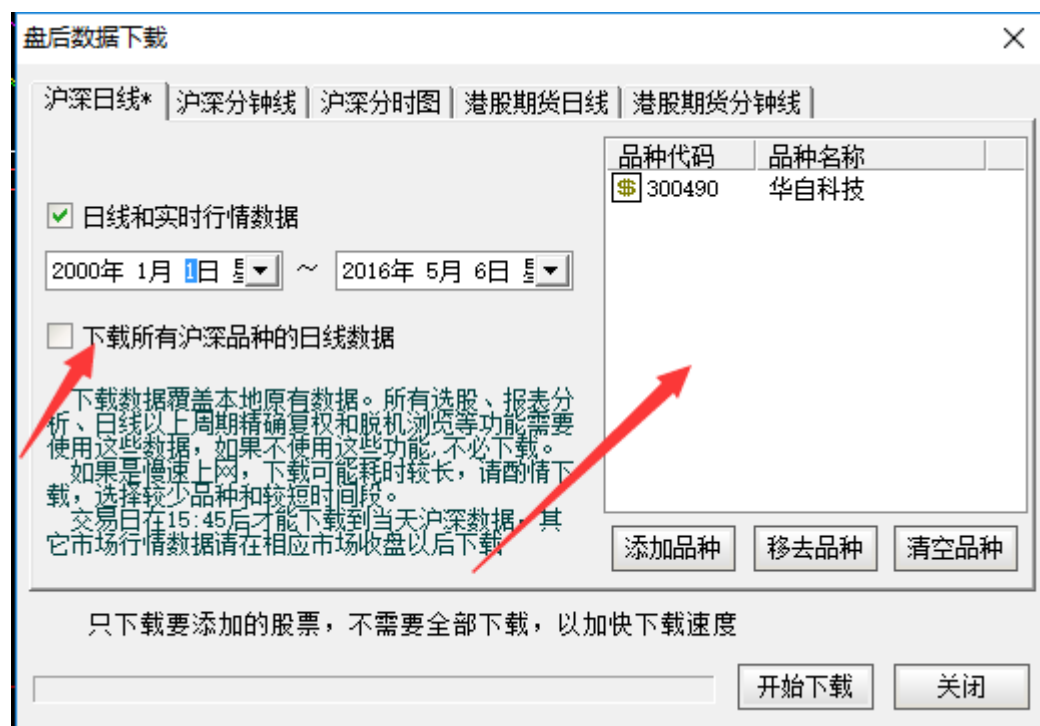
今天我们示范如何使用通达信的盘后数据来添加股票华自科技(sz300490)。

### 3.8.2 准备数据

1. 启动通达信。点开主菜单的数据下载功能。

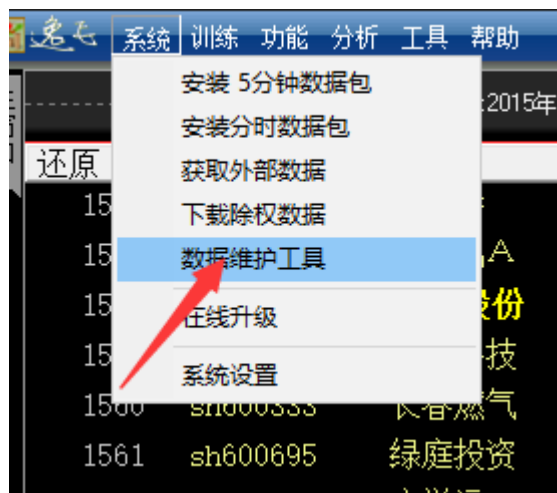


## 2. 设置下载的数据内容。分别设置好日线和5分钟，1分钟下载起止日期。

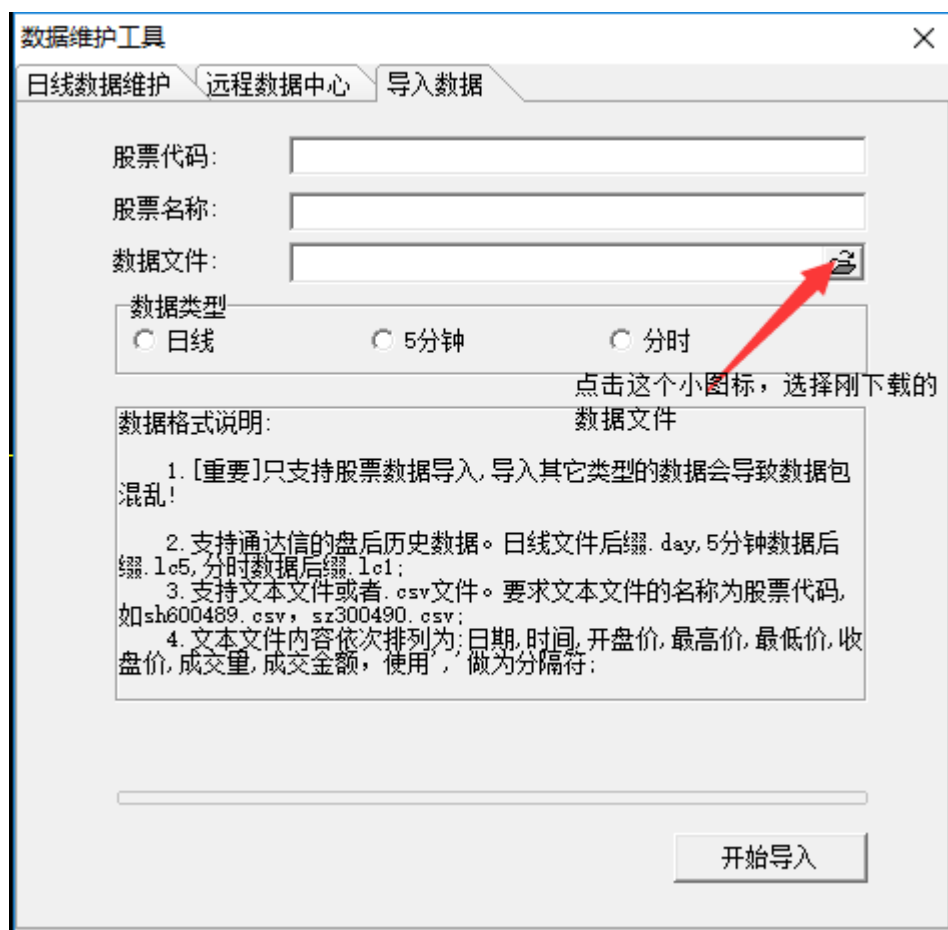


### 3.8.3 导入数据

1. 启动逸飞股票操盘训练工具，点开主菜单的数据维护工具。



2. 选择数据文件，导入数据



在通达信中，盘后数据是保存在通达信安装文件夹的 vipdoc 中。

名称	修改日期	类型	大小
ds	2016-02-09 下午...	文件夹	
sh	2016-02-09 下午...	文件夹	
sz	2016-02-09 下午...	文件夹	

上证的股票保存在这个文件夹中

深证的股票保存在这个文件夹中

再点击进去，还有几个子文件夹，说明如下：

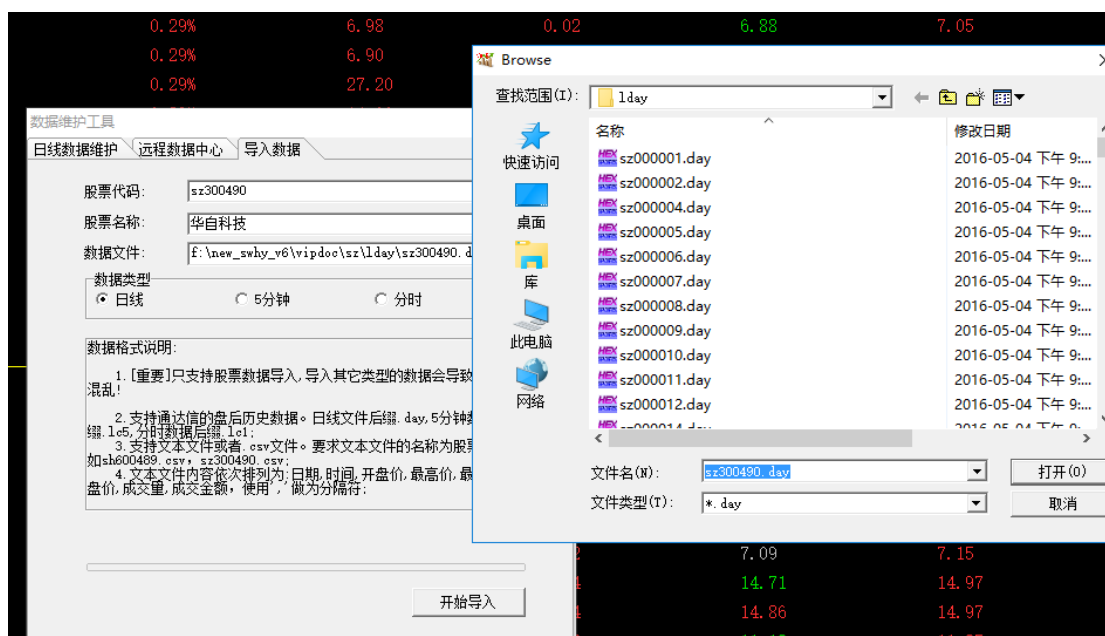
名称	修改日期	类型	大小
eday	2016-02-09 下午...	文件夹	
fzline	2016-04-26 上午...	文件夹	
lday	2016-05-04 下午...	文件夹	
minline	2016-04-17 下午...	文件夹	

日线数据

5分钟数据

1分钟数据

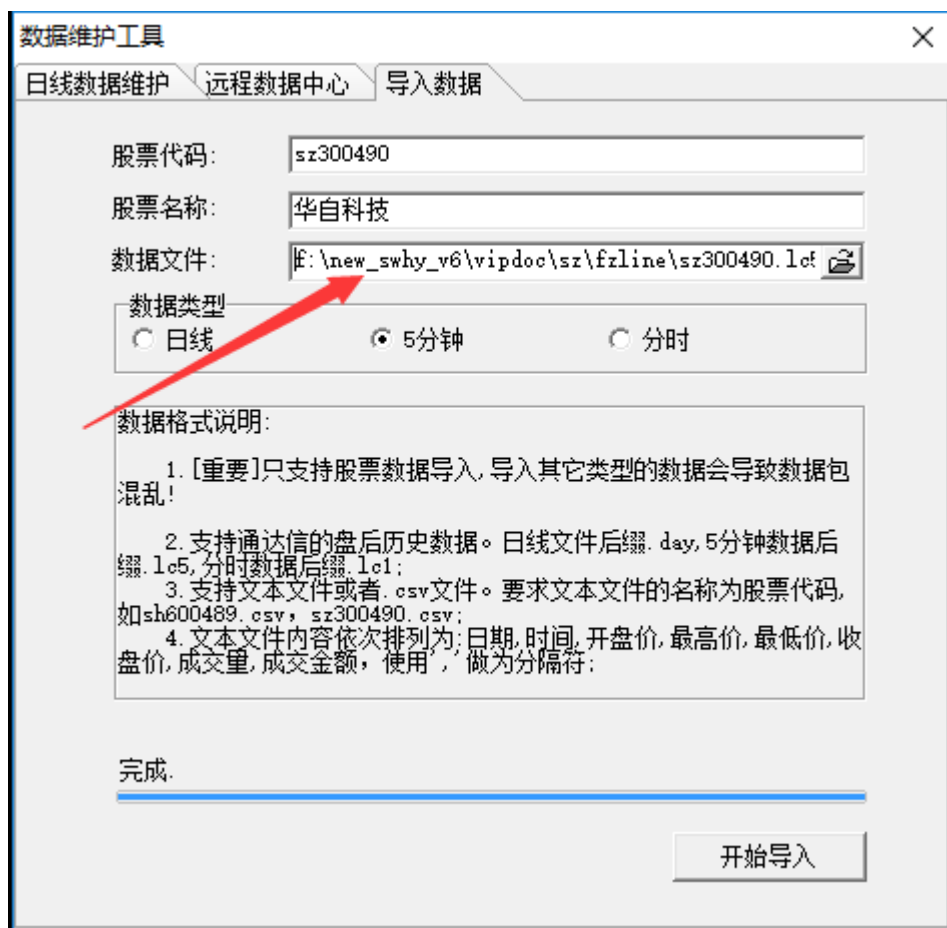
我们先导入日线数据。选择数据文件。



选择好文件后，一般股票代码和名称会自动从文件名中提取出来。设置上的图如上图。

点击“开始导入”按钮，完成导入

然后依次导入 5 分钟数据和 1 分钟数据。



### 3.8.4 验证导入是否成功

导入完成后，关闭数据维护工具，我们输入 300490,然后回车，可以看到股票的数据已经导入进来了。

